

**Pålamalmsvägen Väg 226/571**  
Pålamalmsvägen – Tpl Högsolan

## **PM Skyddsvärda träd och död ved**

Datum: 2025-01-29

Handling nr 0N14PM60

Titel PM Skyddsvärda träd och död ved	Dokumentsdatum 2025-01-29	Rev datum 2025-08-04
Projektnummer 107355	Ärendenummer TRV 2018/127819	

## Innehållsförteckning

1	Bakgrund och syfte.....	3
2	Metod och definition .....	3
2.1	Särskilt skyddsvärda träd .....	3
2.2	Död ved .....	3
3	Inventering 2019 .....	4
3.1	Områdesbeskrivning .....	5
3.2	Resultat .....	5
4	Inventering av tallar utförd april 2023 .....	7
5	Kompletterande inmätning och uppmärkning 2025 .....	8
6	Åtgärdsbeskrivning.....	8
6.1	Ekar.....	8
6.2	Övriga träd samt död ved.....	8
7	Bilaga 1 Kartor .....	10

Titel PM Skyddsvärda träd och död ved	Dokumentsdatum 2025-01-29	Rev datum 2025-08-04
Projektnummer 107355	Ärendenummer TRV 2018/127819	

## 1 Bakgrund och syfte

Sweco arbetar på uppdrag av Trafikverket med att ta fram ett förfrågningsunderlag för Totalentreprenad avseende Infart Riksten/Trafikplats Högskolan. Arbetet har pågått sedan början av 2019.

I samband med detta arbete har Sweco även uppdaterat vägplanen för aktuellt objekt då vägsträckningar har justerats jämfört med den fastställda vägplanen. Under arbetet har det vid två tillfällen gjorts inventeringar av särskilt skyddsvärda träd.

Vidare har förslag till kompensationsåtgärder för biologisk mångfald i form av utplacering av död ved tagits fram. Detta PM är en sammanställning av de inventeringar och förslag till åtgärder som tagits fram.

Under 2025 har kompletterande inventeringar och fältbesök genomförts. I samband med dessa så har död ved, särskilt skyddsvärda träd och upplagsplatser kartlagts och mätts in. Se kompletterande beskrivning under respektive rubriker samt kompletterande åtgärdsbeskrivning under avsnitt 6 nedan samt kartor inom avsnitt 8 Bilaga 1.

## 2 Metod och definition

Områden som riskerar att påverkas har inventerats med avseende på förekomst av särskilt skyddsvärda träd enligt Naturvårdsverkets metodbeskrivning för inventering av skyddsvärda träd (Naturvårdsverket 2004) samt död ved enligt definition nedan.

### 2.1 Särskilt skyddsvärda träd

Definitionen av särskilt skyddsvärda träd följer Naturvårdsverkets åtgärdsprogram för särskilt skyddsvärda träd i kulturlandskapet (Naturvårdsverket 2004).

Med särskilt skyddsvärda träd avses:

- Jätteträd; träd grövre än 1 meter i diameter på det smalaste stället under brösthöjd.
- Mycket gamla träd; gran, tall, ek och bok äldre än 200 år. Övriga trädslag äldre än 140 år.
- Grova hålträd; träd grövre än 40 centimeter i diameter på det smalaste stället upp till brösthöjd med utvecklad hålighet i huvudstammen.

### 2.2 Död ved

Under 2025 har även befintlig liggande och stående död ved inventerats och kartlagts i området, med syfte att spara denna för att gynna den biologiska mångfalden.

Definitionen av död ved som har använts inom denna kartläggning är;

Titel PM Skyddsvärda träd och död ved	Dokumentsdatum 2025-01-29	Rev datum 2025-08-04
Projektnummer 107355	Ärendenummer TRV 2018/127819	

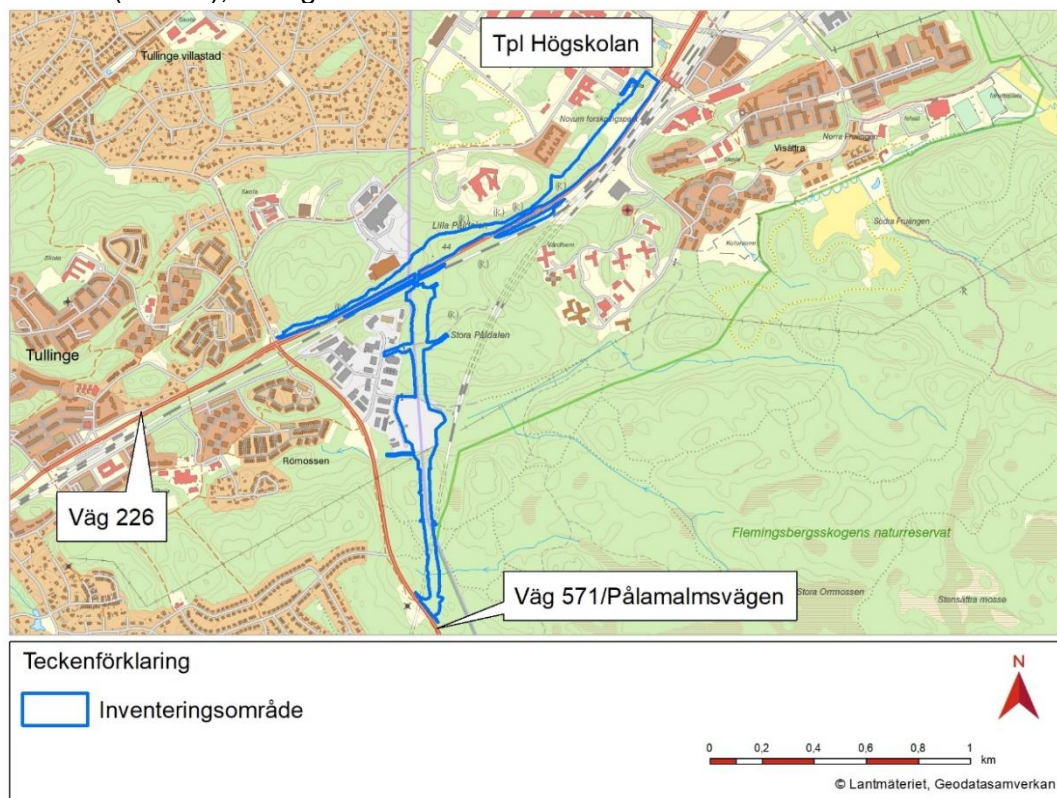
*Samtliga liggande eller stående döda träd över 20cm i diameter som vid inventeringstillfället bedömts vara tillräckligt stabila för att kunna gå att flytta på.*

*Död ved som uppnått ett alltför avancerat nedbrytningsstadium för att kunna flyttas har ej kartlagts.*

### 3 Inventering 2019

Arbetet inleddes med att uppgifter om skyddsvärda träd i området hämtades från Trädportalen. Uppgifter om träd i området hämtades från miljökonsekvensbeskrivningen till vägplanen (Trafikverket 2013) och detaljplanen för Trafikplats Högsolan (Huddinge kommun 2017). Områdets naturvärden har tidigare utretts vid tre tillfällen (WSP 2009, WSP 2012 och WSP 2015). Även dessa rapporter användes som underlag.

Inventeringsområdet, som är cirka 17 ha stort, besöktes i fält 2019-02-22 av Kirsu Jokinen (Sweco), se Figur 1.



FIGUR 1. INVENTERINGSOMRÅDET MELLAN TRAFIKPLATS HÖGSKOLAN OCH PÅLAMALMSVÄGEN.

Titel PM Skyddsvärda träd och död ved	Dokumentsdatum 2025-01-29	Rev datum 2025-08-04
Projektnummer 107355	Ärendenummer TRV 2018/127819	

### 3.1 Områdesbeskrivning

Norra delen av inventeringsområdet följer väg 226 på norra sidan vägen. Här växer omväxlande barr- och lövdominerad skog på en delvis brant sluttning, se Figur 2.



Figur 2. På bilden syns den skogsklädda sluttningen norr om väg 226.

Även två långsmala ytor mellan väg 226 och järnvägen söder om den ingår i inventeringsområdet, men inga större träd växer på dessa ytor. Enligt miljökonsekvensbeskrivningen (Trafikverket 2017) växer det några äldre träd utmed vägen. I rapporten från naturinventeringen (WSP 2015) finns uppgifter om tre gamla och grova ekar i norra delen av området som är aktuellt för denna trädinventering. Södra delen av inventeringsområdet sträcker sig genom barrdominerad produktionsskog mellan väg 226 och Pålmalmsvägen.

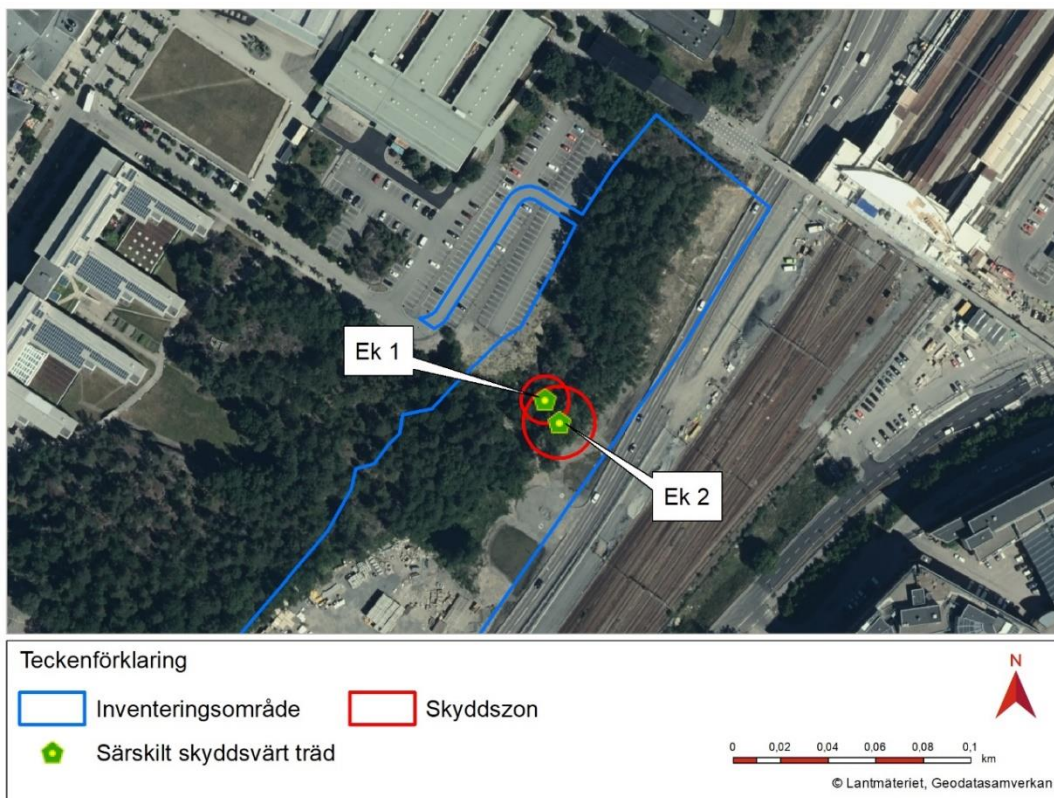
I Trädportalen fanns vid inventeringstillfället inga skyddsvärda träd inrapporterade från aktuellt inventeringsområde.

### 3.2 Resultat

I inventeringsområdet påträffades två särskilt skyddsvärda träd. Båda träden växer nära Tpl Högskolan, i nedre delen av den branta sluttningen, se Figur 3. De särskilt skyddsvärda träden utgörs av två grova ekar som också är hålträd, Figur 4. Samtliga registrerade uppgifter för de två särskilt skyddsvärda träden redovisas i Tabell 1.



Titel PM Skyddsvärda träd och död ved	Dokumentsdatum 2025-01-29	Rev datum 2025-08-04
Projektnummer 107355	Ärendenummer TRV 2018/127819	



Figur 3. De två särskilt skyddsvärda ekarna växer nära Tpl Högskolan. Skyddszon anges enligt generella rekommendationer från Standard för skyddande av träd vid byggnation (Östberg & Stål 2015).

TABELL 1. I TABELLEN REDOVISAS UPPGIFTER FÖR DE SÄRSKILT SKYDDSVÄRDA TRÄD SOM PÅTRÄFFADES I INVENTERINGSOMRÅDET. DE REGISTRERADE VARIABLERNA BESKRIVS NÄRMARE I NATURVÅRDSVERKET'S METODBESKRIVNING (NATURVÅRDSVERKET 2014).

Träd nummer	1	2
Inventerare	Kirsi Jokinen	Kirsi Jokinen
Datum	2019-02-22	2019-02-22
Skyddsvärde	Hålträd	Hålträd
Trädstatus	Friskt	Friskt
Trädslag	Ek	Ek
Diameter (cm)	56	92
Hålstadium	Ingångshål 10-19 cm i diameter	Ingångshål <10 cm
Specifisering (hålplacering)	Ovan mark	Ovan mark
Mulmvolym	Ej bedömningsbar	Ej bedömningsbar
Karaktärsdrag	Normalformat träd	Spärrgrenigt
Åtgärdsbehov	Inget	Inget
Vedartad vegetation i närmiljö	Lövträd	Lövträd

Titel PM Skyddsvärda träd och död ved	Dokumentsdatum 2025-01-29	Rev datum 2025-08-04
Projektnummer 107355	Ärendenummer TRV 2018/127819	

Täckningsgrad av vedartad vegetation	25-75% för lövträd	25-75% för lövträd
Omgivning	Blandskog, vägkant	Blandskog, vägkant
Åtgärder och markanvändning	Inget	Inget
Naturvårdsarter	-	-
X-koordinat (SWEREF 99TM)	667978	6567956
Y-koordinat (SWEREF 99TM)	667984	6567947



FIGUR 4. DE TVÅ SÄRSKILT SKYDDSVÄRDA EKAR SOM PÅTRÄFFADES I INVENTERINGSOMRÅDET.

#### 4 Inventering av tallar utförd april 2023

En kompletterande inventering i fält gjordes i april 2023 med syfte att identifiera vilka särskilt skyddsvärda tallar som eventuellt kommer att behöva tas ned inom den aktuella vägsträckningen.

Ett antal senvuxna tallar identifierades då inom utredningsområdet, främst inom ett naturvärdesobjekt med högt naturvärde, bestående av hällmarkstallskog. Syftet med inventeringen var också att identifiera lämpliga ytor för utplacering av avverade gamla träd där de kan ligga och utvecklas som död ved, så kallade faunadepåer. Åtgärden, som gynnar biologisk mångfald, ses som en kompensationsåtgärd för den förlust som nedtagningen av gamla träd orsakar.

Titel PM Skyddsvärda träd och död ved	Dokumentsdatum 2025-01-29	Rev datum 2025-08-04
Projektnummer 107355	Ärendenummer TRV 2018/127819	

## 5 Kompletterande inmätning och uppmärkning 2025

Under 2025 har de särskilt skyddsvärda tallar som kartlades under 2023 mätts in med extra hög noggrannhet. Träden har även märkts upp med snitslar märkta "naturvård" för att de lättare ska gå att identifiera i fält.

Vid samma tillfälle så kartlades även förekomst av död ved i området, enligt definitionen under avsnitt 2.2 ovan. Den döda veden har också den mätts in med extra hög noggrannhet samt märkts upp på samma sätt som träden. Död ved av arterna tall, gran och asp har kartlagts och pekats ut inom arbetsområdet, se avsnitt 7, Bilaga 1 Kartor.

Samtidigt identifierades lämpliga upplagsplatser som också kartlades och mättes in med hög noggrannhet, se avsnitt 6.

I samband med dessa inmätningar konstaterades att det är tre särskilt skyddsvärda ekar och fyra särskilt skyddsvärda tallar som förekommer inom arbetsområdesgränsen.

Justeringen av antal träd som berörs beror dels på att trädens geografiska positioner har justerats i och med den mer noggranna inmätningen som har genomförts, dels även som en konsekvens av att utbredningen av arbetsområdet har ändrats inom den ändrade vägplanen.

## 6 Åtgärdsbeskrivning

### 6.1 Ekar

Tre särskilt skyddsvärda ekar som behöver avverkas ska placeras som död ved vid Flemingsbergsvikens våtmarksområde, se Figur 9 i Bilaga 1.

Upplagsytor för de särskilt skyddsvärda ekarna finns inmätta och utpekade med hög noggrannhet i Figur 10 i Bilaga 1.

Stam och grenar ska delas i så intakta delar som möjligt.  
Om mulm (trämjöl) påträffas inuti stammen så ska den behållas kvar i stammen vid utläggning inom upplagsytan.

### 6.2 Övriga träd samt död ved

De tallar i området söder om Hantverksbyn som bedöms vara över 200 år gamla ska tas ned och sparas som död ved och utgöra faunadepåer i närheten av ursprunglig växtplats, för att gynna den biologiska mångfalden.

Den döda veden som är belägen inom arbetsområdesgränsen ska även den flyttas och sparas som faunadepå inom respektive utpekade upplagsytor.



Titel PM Skyddsvärda träd och död ved	Dokumentsdatum 2025-01-29	Rev datum 2025-08-04
Projektnummer 107355	Ärendenummer TRV 2018/127819	

De avverkade särskilt skyddsvärda träden samt den döda veden ska placeras utspritt inom respektive utpekade upplagsytor. Upplagsplatser har så långt det varit möjligt pekats ut i närområdet intill arbetsområdet där den döda veden och de särskilt skyddsvärda träden förekommer.

Särskilt skyddsvärda träd, förekomster av död ved samt upplagsplatser finns utpekade i kartor i Bilaga 1.

Geografiska data finns tillgängliga i form av shape-filer för särskilt skyddsvärda träd, död ved såväl som upplagsplatser.

Det finns tre kategorier av upplagsplatser utpekade:

- Upplagsplatser för tall samt död ved av tall och asp alternativt enbart tall
- Upplagsplatser för död ved av gran samt
- Upplagsplatser för ek.

I vissa fall har upplagsplatser kartlagts som punkter och i andra fall har de kartlagts som ytor, och i vissa fall både punkter och ytor.

Där upplagsplatserna är kartlagda som ytor ska den döda veden spridas ut inom den kartlagda ytan. Där upplagsplatser endast är utpekade med en punkt ska den döda veden läggas upp så nära denna punkt som möjligt.

Där upplagsplatserna har pekats ut både som ytor och punkter utgör punkterna exempel på lämpliga platser inom de utpekade ytorna där den döda veden kan läggas, men den döda veden kan läggas upp utspritt på valfri plats inom de utpekade ytorna, exempelvis när det gäller ek.

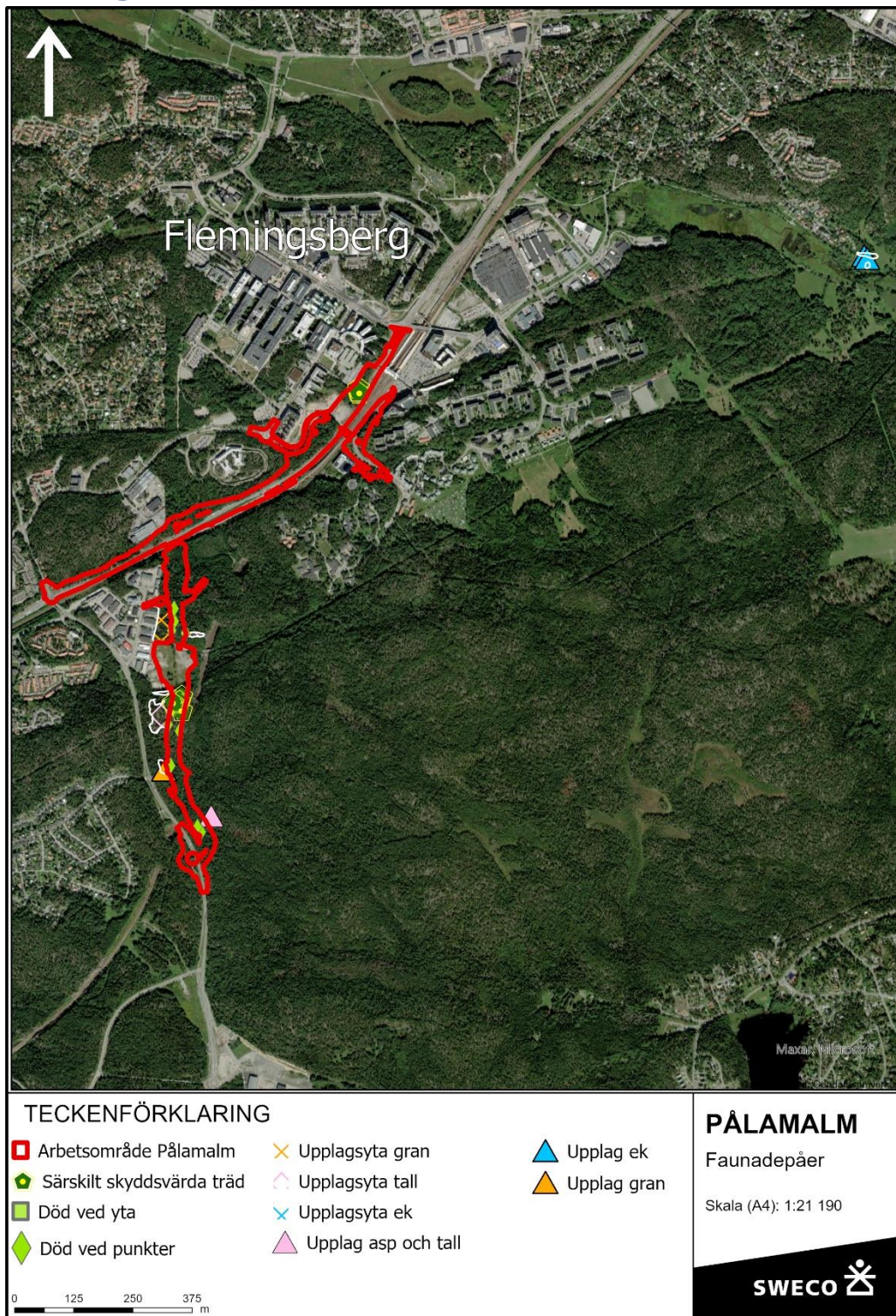
Totalt är det 15st enskilda förekomster av död ved samt 7st särskilt skyddsvärda träd som förekommer inom arbetsområdet och ska flyttas och läggas på respektive utpekade upplagsplatser.

Utöver de enskilda inmätta förekomsterna av död ved och särskilt skyddsvärda träd har även en yta med död ved (granar) kartlagts, se Figur 6 i Bilaga 1 nedan. Från denna yta ska 10 döda granar flyttas till närmaste upplagsplats för gran

Kartor som visar samtliga förekomster död ved, särskilt skyddsvärda träd samt upplagsytor för faunadepåer finns inom avsnitt 7 Bilaga 1 nedan.

Titel PM Skyddsvärda träd och död ved	Dokumentsdatum 2025-01-29	Rev datum 2025-08-04
Projektnummer 107355	Ärendenummer TRV 2018/127819	

## 7 Bilaga 1 Kartor



Figur 5 Översiktskarta Faunadepåer



Titel PM Skyddsvärda träd och död ved	Dokumentsdatum 2025-01-29	Rev datum 2025-08-04
Projektnummer 107355	Ärendenummer TRV 2018/127819	



Figur 6 Faunadepåer Norra delen



Titel PM Skyddsvärda träd och död ved	Dokumentsdatum 2025-01-29	Rev datum 2025-08-04
Projektnummer 107355	Ärendenummer TRV 2018/127819	



Figur 7 Faunadepåer Centralt



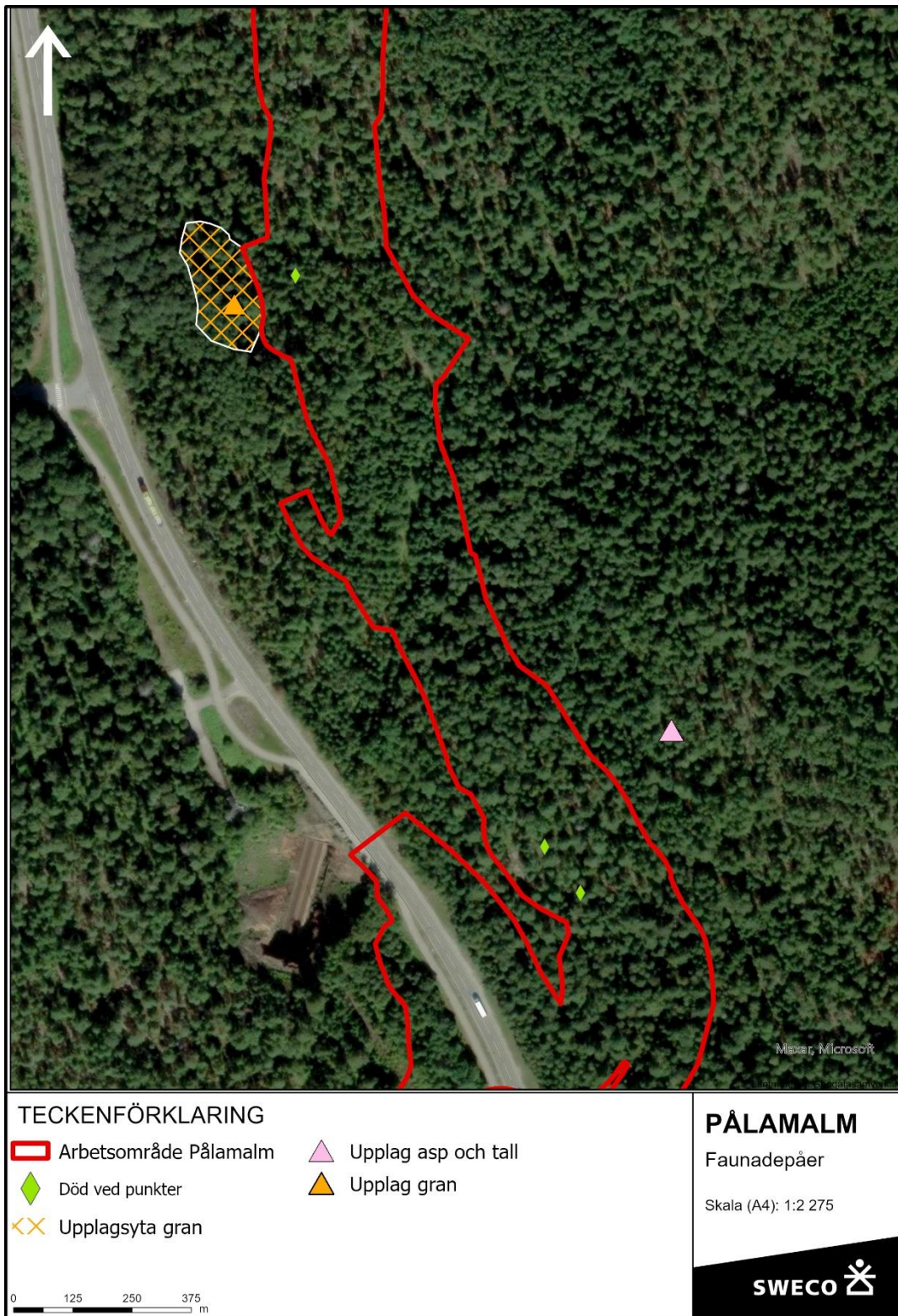
Titel  
PM Skyddsvärda träd och död  
ved

Dokumentsdatum  
2025-01-29

Rev datum  
2025-08-04

Projektnummer  
107355

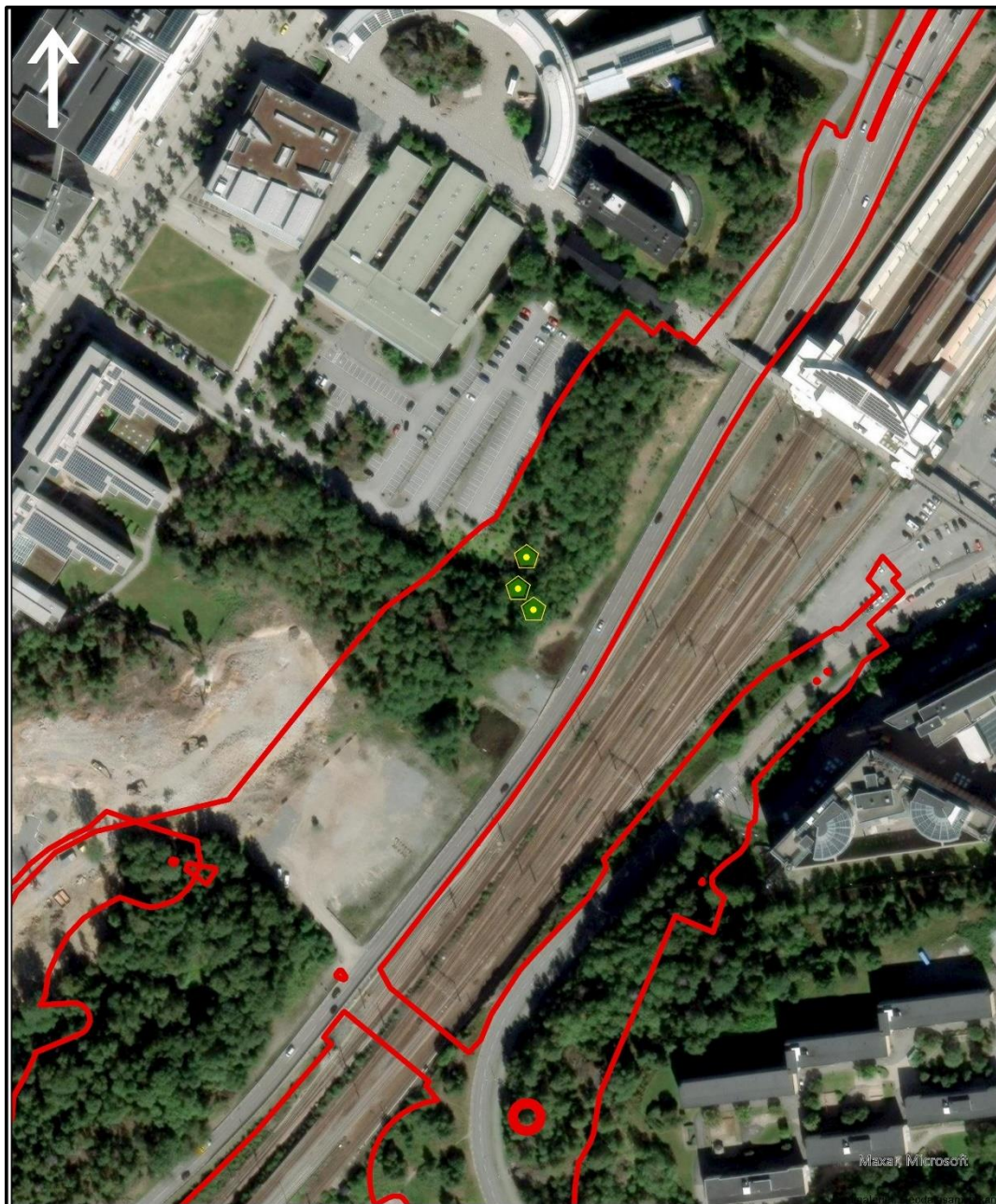
Ärendenummer  
TRV 2018/127819





Figur 8 Faunadepåer Södra



Titel PM Skyddsvärda träd och död ved	Dokumentsdatum 2025-01-29	Rev datum 2025-08-04
Projektnummer 107355	Ärendenummer TRV 2018/127819	



#### TECKENFÖRKLARING

-  Arbetsområde Pålalm
-  Särskilt skyddsvärda träd

0 125 250 375 m

#### PÅLAMALM

Faunadepåer

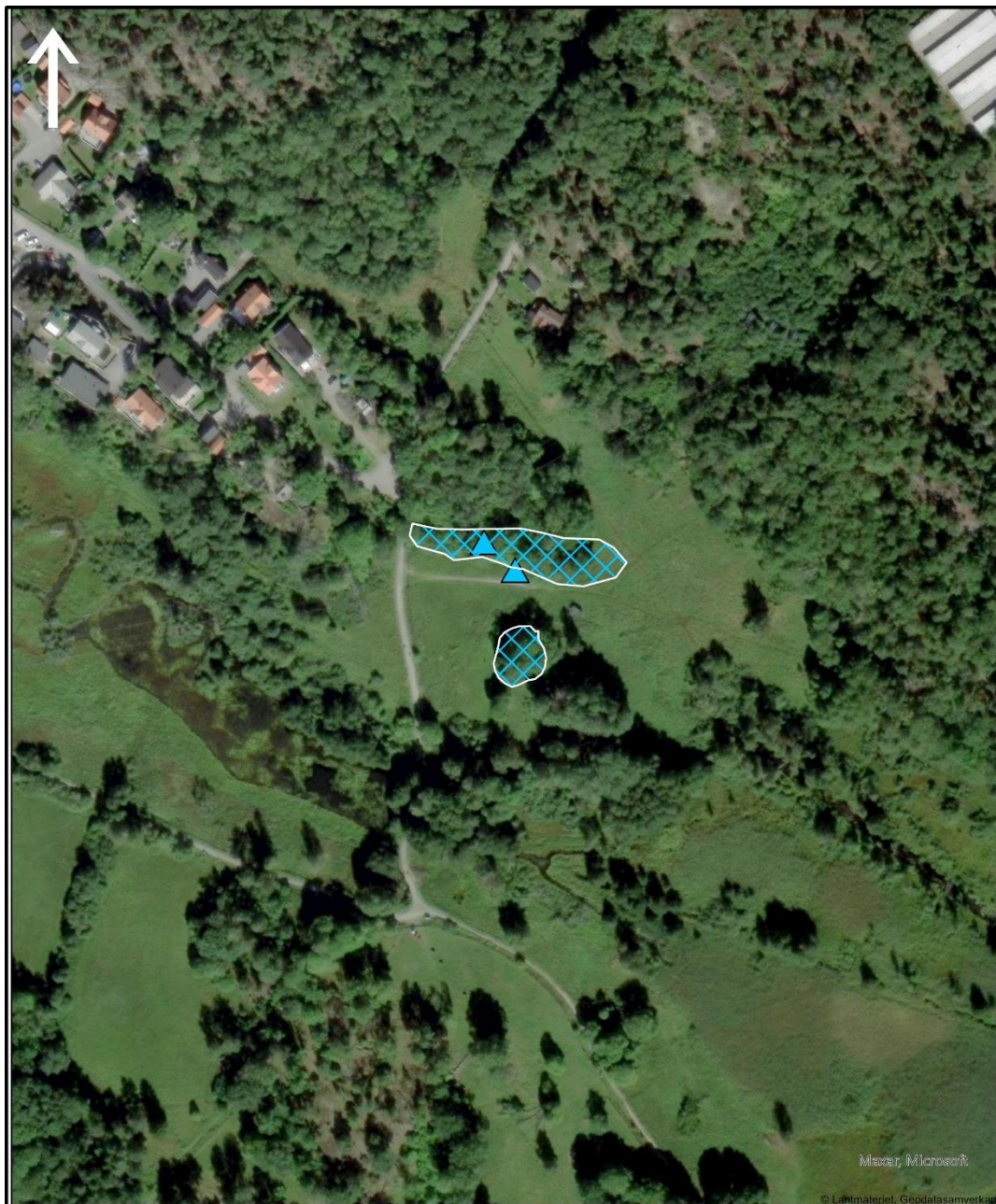
Skala (A4): 1:2 275

**SWECO** 



Figur 9 Särskilt skyddsvärda ekar Norra delen



Titel PM Skyddsvärda träd och död ved	Dokumentsdatum 2025-01-29	Rev datum 2025-08-04
Projektnummer 107355	Ärendenummer TRV 2018/127819	



#### TECKENFÖRKLARING

-  Upplagsyta ek
-  Upplag ek

0 125 250 375 m

#### PÅLAMALM

Faunadepåer

Skala (A4): 1:2 275

**SWECO** 

Figur 10 Faunadepåer Ek Flemingsbergsviken



**TRAFIKVERKET**

Trafikverket, 781 89 Borlänge.

Besöksadress: Röda Vägen 1.

Telefon: 0771-921 921, Texttelefon: 0243-795 90

[www.trafikverket.se](http://www.trafikverket.se)